

CONVENTION TRIENNALE DE PARTENARIAT

Intervention Sociale en Commissariat & Gendarmerie

31 MARS 2021



Le **CMSEA** en quelques mots



Association loi 1901 à **but non lucratif**
depuis 70 ans



Mission d'utilité publique depuis bientôt 30
ans



Conduit une **mission d'intérêt général** et
d'utilité sociale



Opérant dans les secteurs de l'action
sociale et médicosociale (ESS)






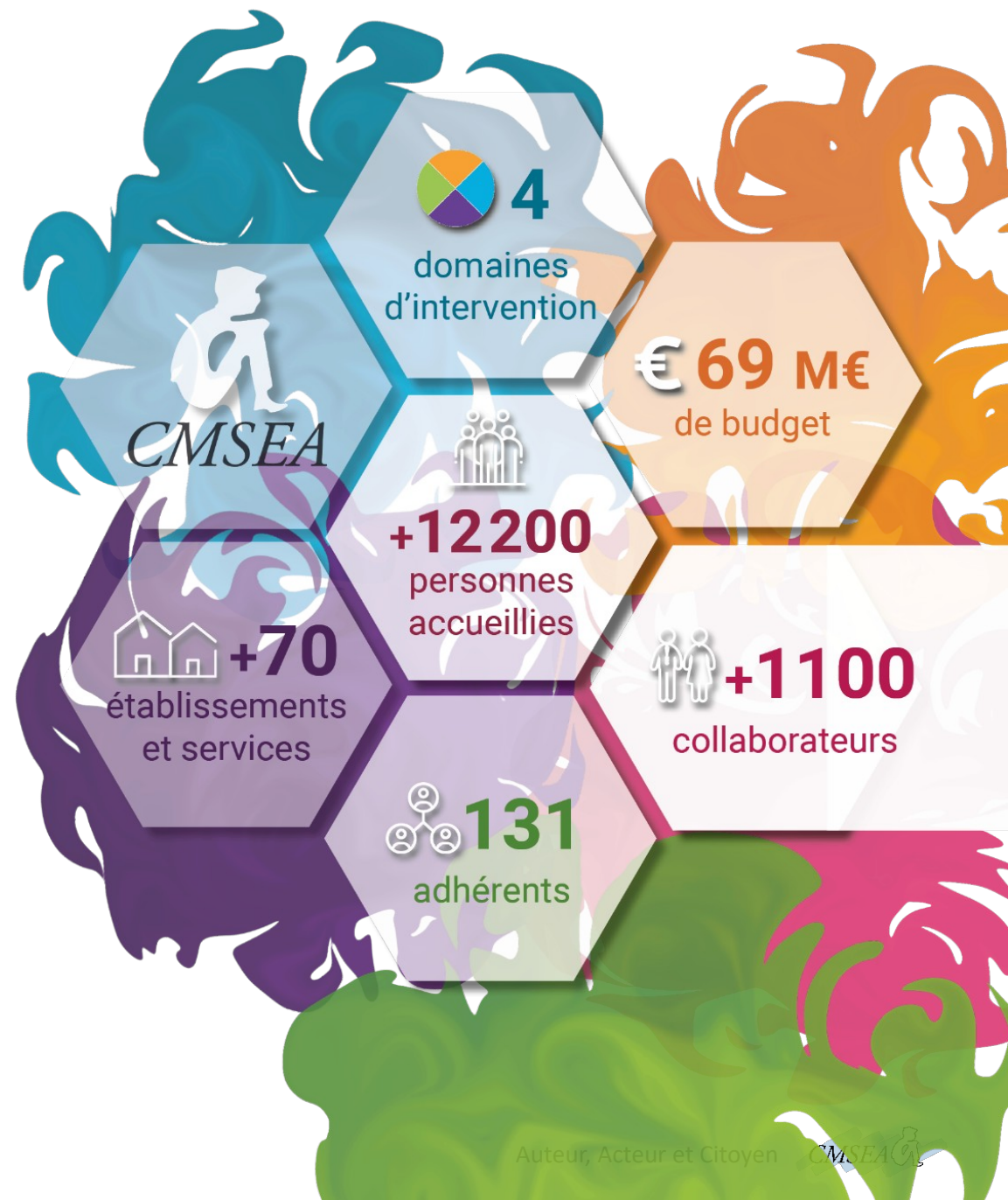
Innovation sociale par ses capacités et
modalités de prise en charge



BUT : La sauvegarde et la promotion des possibilités d'accès à l'autonomie, à la dignité et à la solidarité pour les personnes en situation de vulnérabilité

Le CMSEA : un acteur économique majeur du territoire

-  Citoyenne
-  Solidaire
-  Economique



Nos particularités

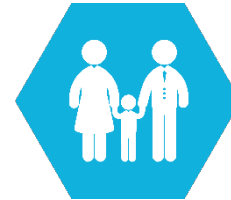
Une association de
sauvegarde

- Protection de la Citoyenneté des personnes vulnérables
- Approche transverse / cross-fonctionnelle
- Approche par la qualité et la valeur ajoutée des accompagnements pour les publics accueillis / hébergés et leur famille

4 domaines
d'intervention



Pôle Handicap



Pôle Protection de
l'Enfance



Inclusion Sociale



Prévention
Spécialisée

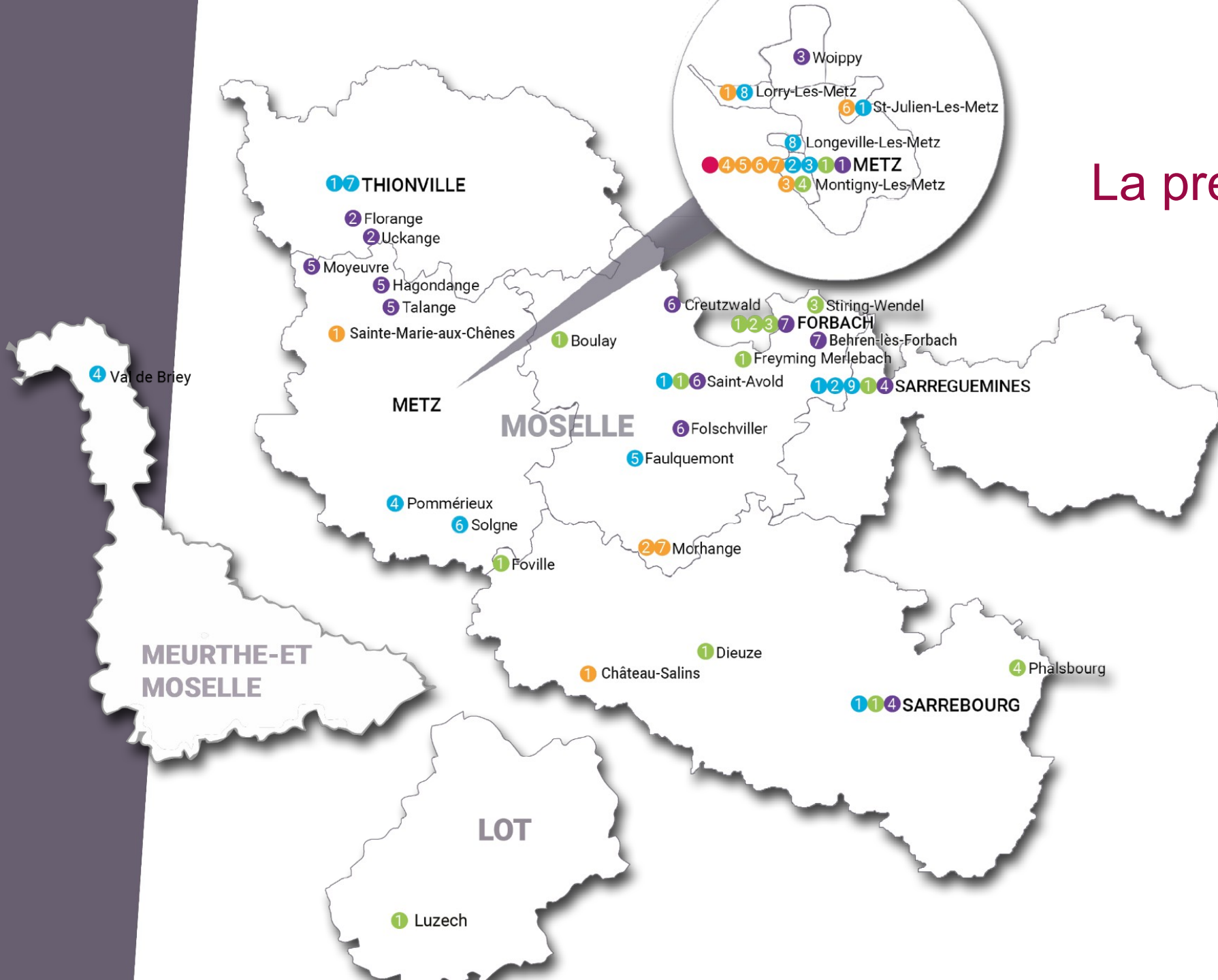
Innovations et
entrepreneuriat social

Développement de dispositifs innovants pour répondre, voire anticiper, les besoins et enjeux des territoires et des publics accueillis

Des spécialités
reconnues

- **Handicap** : Service d'Accueil Familial Thérapeutique et Educatif expérimental, Autisme, ...
- **Protection de l'Enfance** : Maison Educative et Thérapeutique, Caméléon, soin éducatif, ...
- **Inclusion sociale** : accompagnement des femmes fragilisées par la vie, insertion, addictologie, ...
- **Prévention Spécialisée** : Radicalisation, insertion par le travail, insertion par le sport, ...

La présence du CMSEA

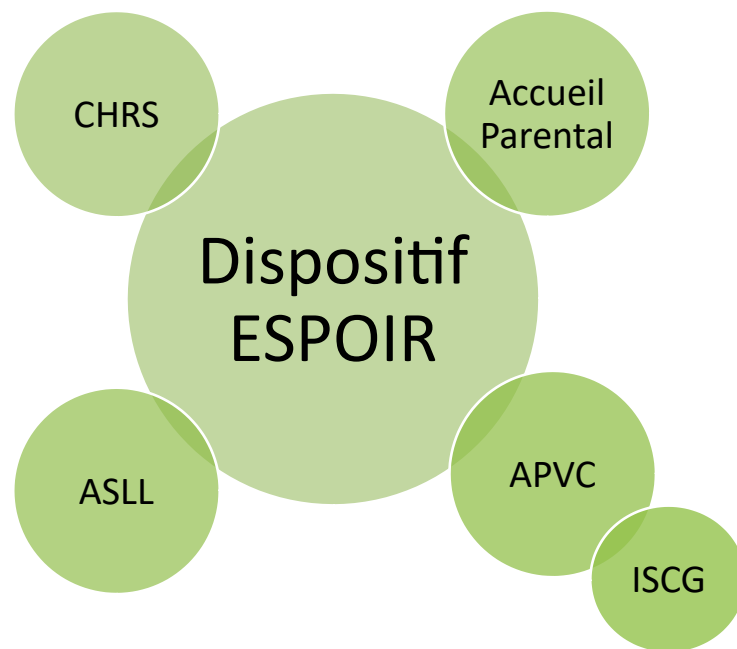


- **SIEGE SOCIAL**
- **HANDICAP**
- **PROTECTION DE L'ENFANCE**
- **INCLUSION SOCIALE**
- **PREVENTION SPECIALISEE**



Dispositif Espoir

DISPOSITIF RATTACHÉ AU SECTEUR INCLUSION SOCIALE DU CMSEA



- CHRS : Centre d'Hébergement et de Réinsertion Sociale
- ASLL : Accompagnement Social Lié au Logement
- APVC : Accompagnement et Prévention des Violences Conjugales
- ISCG : Intervention Sociale en Commissariat et Gendarmerie

PUBLIC CHRS



- femmes âgées de +18 ans
- enceintes, seules, avec ou sans enfant

MISSION



- accueil, hébergement
- accompagnement individuel et collectif

MOYENS



Une équipe pluridisciplinaire de travailleurs sociaux

30 professionnels en CDI soit 25,11 ETP

Type de protection sociale	Diffus	Collectif	Ensemble
Centre d'Hébergement et de Réinsertion Sociales	26 places	29 places	55 places
Accueil Parental	3 places	9 places	12 places
Total	29 places	38 places	67 places

Accompagnement et Prévention des Violences Conjugales (APVC)

PUBLIC



Victimes de violences conjugales et intrafamiliales

Membres des réseaux Partenaires

LOCALISATION



Moselle Est
Centre et Sud

ORIENTATION



Membres des réseaux,
Partenaires sociaux,
Commissariats & Gendarmeries

APPROCHE



- entretiens d'aide et de soutien,
- actions de sensibilisation du grand public,
- animations de réseaux locaux
- sensibilisation du grand public, des professionnels et acteurs de terrain

L'intervention Sociale en Commissariat et Gendarmerie (ISCG)

Porté par le service d'Accompagnement et de Prévention des Violences Conjugales

PUBLIC



- Personne en détresse psychique ou sociale
- Victime ou auteur d'infractions

OBJECTIF



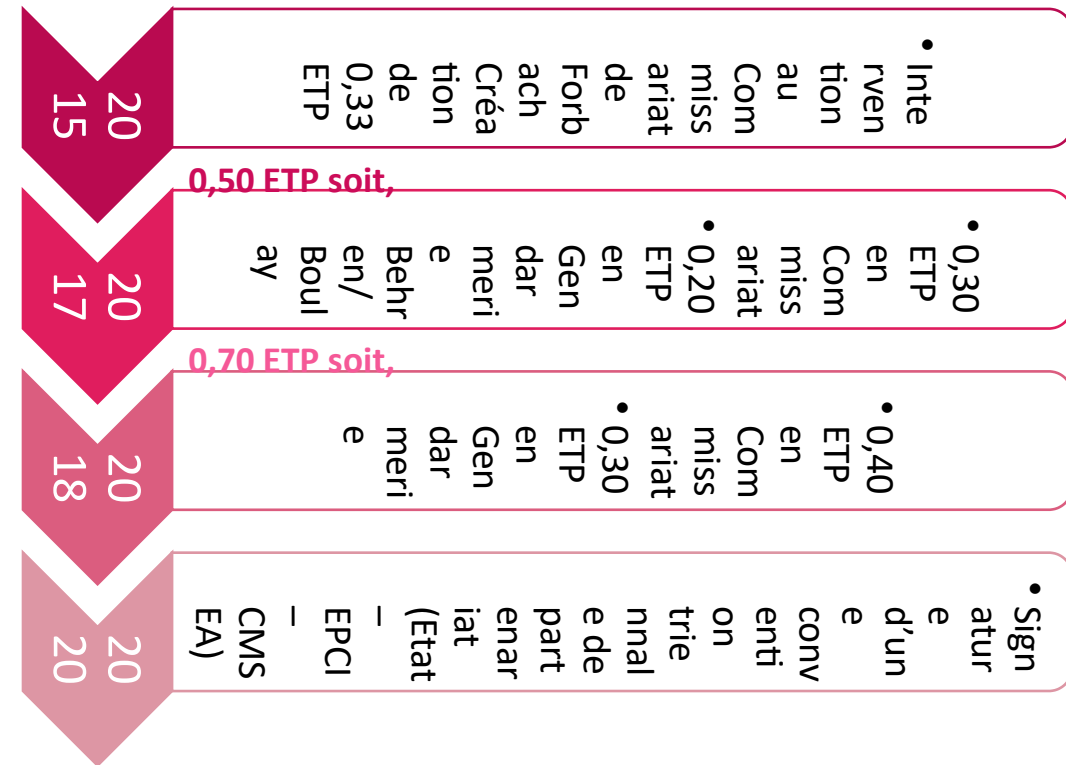
- Accueil & prise en charge sociale
- Aide & suivi personnalisés

ORIENTATION



- Identification par un service de police ou de gendarmerie

EVOLUTION DE L'ISCG



Convention triennale de partenariat – 1^{er} bilan

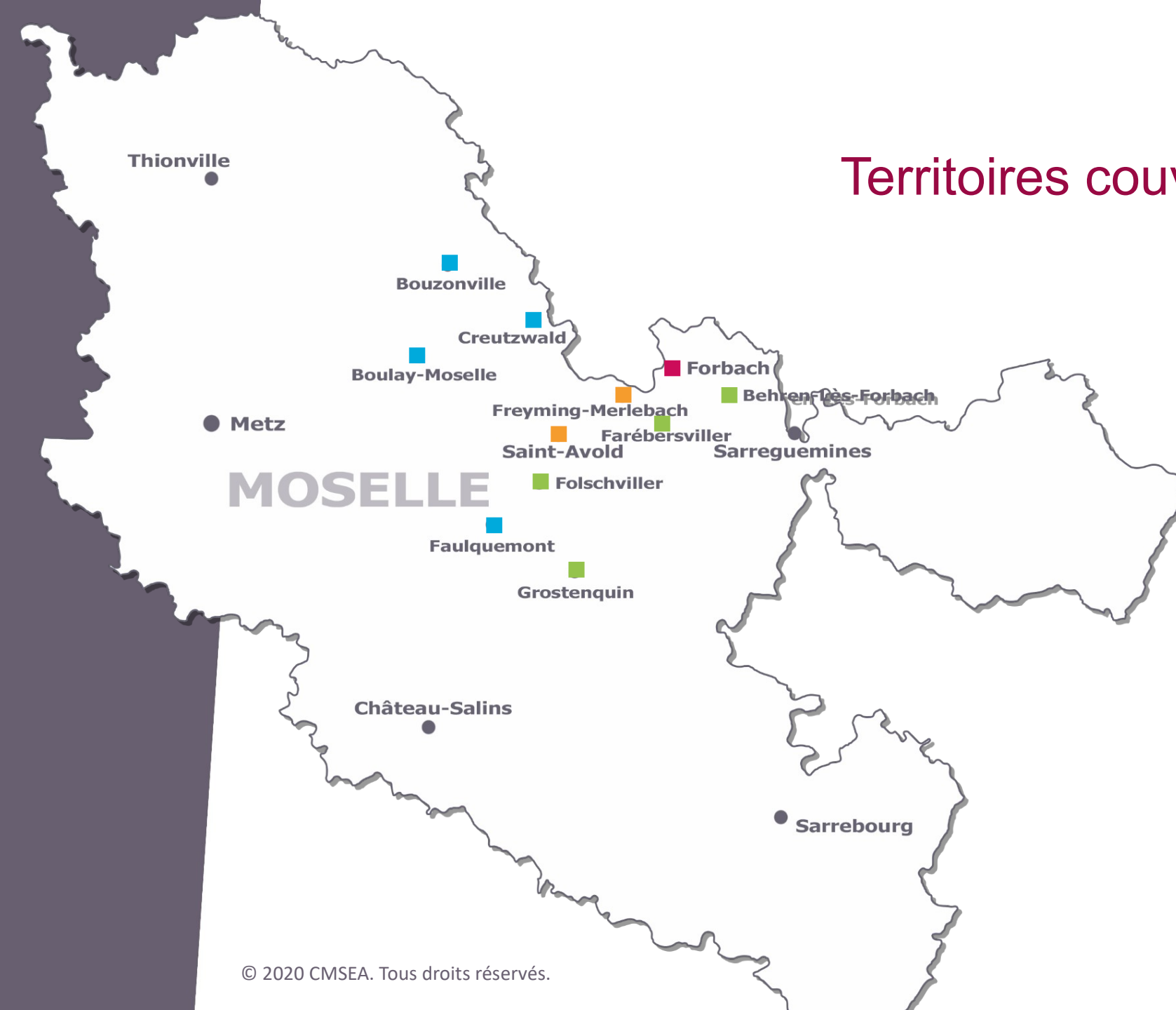
STRATÉGIQUEMENT

- Inscription de l'action dans une dynamique pérenne
- Contractualisation autour d'objectifs et de moyens partagés
- Elaboration d'un budget pluri annuel
- Lisibilité financière de l'action sur les budgets des Etablissements Publics de Coopération Intercommunale (EPCI)

EN PRATIQUE

- Recrutement d'une seconde ISCG
- Augmentation du temps de travail dédié au poste d'Intervenante Sociale en Gendarmerie et Commissariat (à 1 ETP au total)
- Augmentation au profit des bénéficiaires du temps de permanences en gendarmerie et en commissariat

Territoires couverts par l' ISCG



ZONE POLICE

- Commissariat de Forbach
- Commissariat de Freyming-Merlebach et de Saint-Avoid

ZONE GENDARMERIE

- Compagnie de Boulay
Boulay / Bouzonville / Creutzwald / Faulquemont
- Compagnie de Forbach
Behren-Lès-Forbach / Farébersviller / Folschviller / Grostenquin

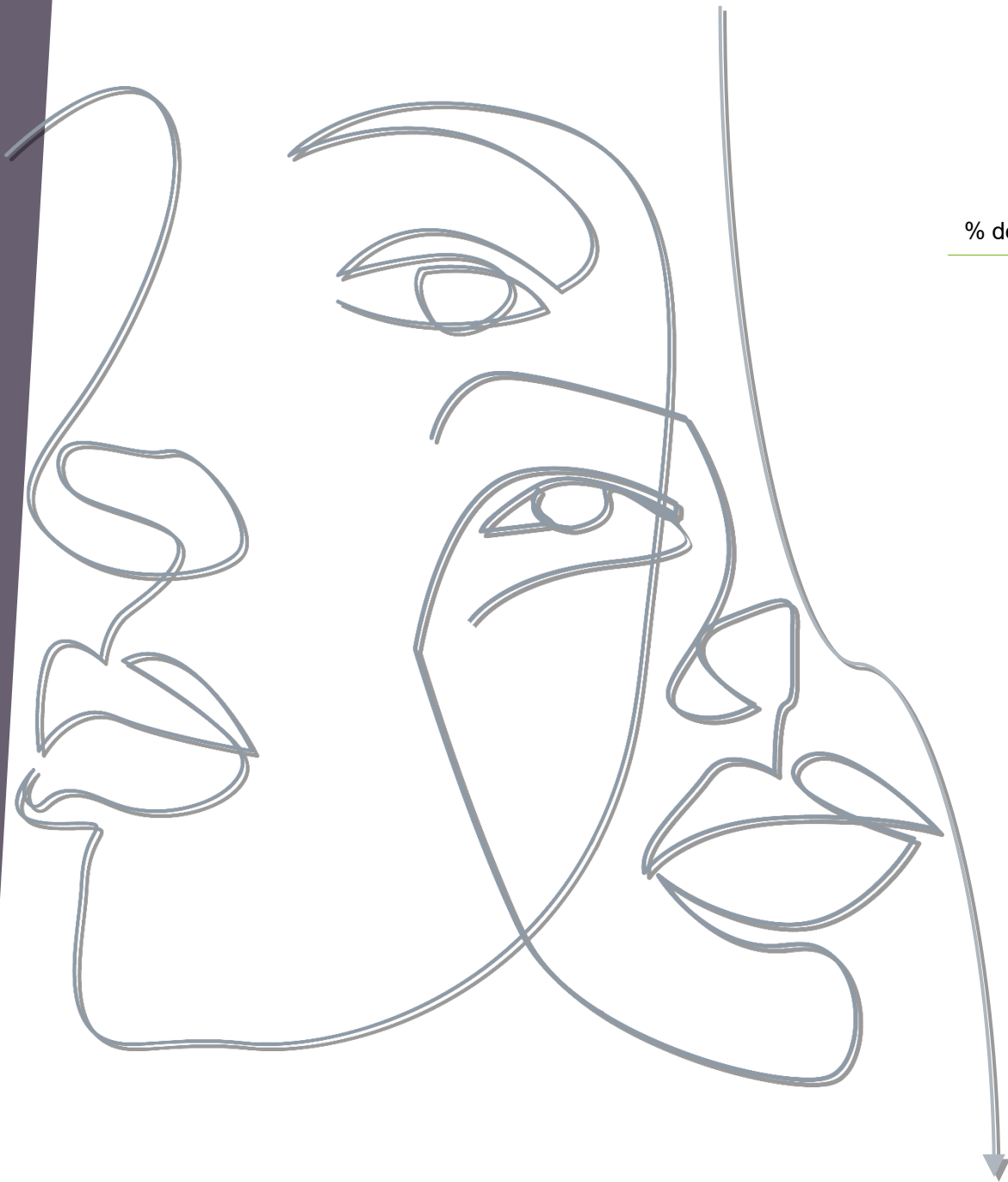
Evolutions des permanences ISCG

PERMANENCES ISCG	SEMAINES PAIRES	SEMAINES IMPAIRES
LUNDI	FAREBERSVILLER (Gendarmerie) 9h00-12h00 (3h00)	FOLSCHVILLER (Gendarmerie) 9h00-12h00 (3h00)
	FORBACH (Commissariat) 14h00-18h00 (4h00)	FORBACH (Commissariat) 14h00-18h00 (4h00)
MARDI		
MERCREDI	FORBACH (Commissariat) 9h00-13h00 / 14h00-17h30 (7h30)	FORBACH (Commissariat) 9h00-13h00 / 14h00-17h30 (7h30)
	FREYMING (Commissariat) 9h00-12h30 / 13h00-15h00 (5h30)	FREYMING (Commissariat) 9h00-12h30 / 13h00-15h00 (5h30)
JEUDI	BOULAY (Gendarmerie) 10h00-12h00 / 14h00-18h00 (6h)	BOULAY (Gendarmerie) 10h00-12h00 / 14h00-18h00 (6h)
 VENDREDI	BEHREN (Gendarmerie) 10h00-12h00/14h00-18h00 (6h)	

	Virginie PERBET
	Sophia MATTA

Activité ISCG 2020

	1 ^{ER} SEMESTRE 2019	TOTAL ANNÉE 2019	1 ^{ER} SEMESTRE 2020	TOTAL ANNÉE 2020	EVOLUTION 2019/2020
Nombre dossiers traités	86	181	100	163	-9.9%
dont contextes violences conjugales	66	141 (77,9%))	91	147 (90,1%)	+12,2%
Nombre entretiens réalisés	184	411	234	412	+0.25%
Nombre de victimes de violences sexuelles	21	43	36	55	+27.9%
Entretiens avec des professionnels	52	126	122	189	+50%



Activité ISCG 2020

% des situations gérées



Activité & crise sanitaire

- **126 permanences en zone de compétences Police et 112 permanences en zone de compétences Gendarmerie.** Ces dernières sont assurées en présentiel dans les locaux des forces de l'ordre ou dans ceux du Dispositif Espoir ou en télétravail, selon les contraintes de la crise sanitaire
- **Contacts maintenus avec les hiérarchies fonctionnelles** dans l'intégralité des brigades
- Des temps de formation / **sensibilisation des forces de l'ordre construites et programmées qui n'ont pu se concrétiser** en raison du contexte sanitaire
- **Complexité et dégradation des situations**
- **Forte hausse des contacts** avec les partenaires
- **Charge de travail supérieure** à la capacité de réponse

Enjeux

La prise en compte de la réalité des victimes implique de s'adapter à la singularité de chaque situation.

- En lien avec l'Association Nationale des Intervenants Sociaux en Commissariat et Gendarmerie (ANISCG)
- Des échanges de qualité avec les Forces de l'Ordre :
 - orientation des personnes
 - facilitation de la compréhension pour le public des démarches et procédures
 - réflexion et échanges autour de certaines problématiques ou procédures
 - déploiement des formations des professionnels
- Prise en compte de la complexité des situations
- Dynamique partenariale nécessaire
- Enjeux de sécurisation des situations :
 - "co-construction" des réponses avec les bénéficiaires
 - articulation des procédures pénales et civiles

Activité par zones géographiques

Cie Boulay ZGN*				Cie Forbach ZGN				Forbach ZPN**	F. Merlebach ZPN	Autres secteurs ZGN		Autres secteurs ZPN			
Boulay	Bouzonville	Creutzwald	Faulquemont	Behren-Les-Forbach	Farebersviller	Folschviller	Grosquié	CA Forbach Porte de France	F-Merlebach	St Avold	Sarralbe	Solgne	Metz	Sarrebourg	Thionville-Fameck
47				30				57	26	1		2			
15	3	25	4	13	12	4	1	57	26	1	0	1	1	0	



➤ *ZGN : Zone Gendarmerie Nationale

➤ **ZPN : Zone Police Nationale

Financement triennal 2020-2022

	1ère ANNEE		2ème ANNEE		3ème ANNEE	
Communauté d'Agglomération de Forbach Porte de France	6 000,00 €	11,71%	8 200,00 €	16%	12 740,00 €	24,86%
Communauté de Communes de Freyming- Merlebach	1 580,00 €	3,08%	2 460,00 €	4,80%	3 602,00 €	7,03%
Communauté de Communes de Saint-Avold Synergie	1 580,00 €	3,08%	2 460,00 €	4,80%	3 602,00 €	7,03%
Communauté de Communes du Warndt	1 580,00 €	3,08%	2 460,00 €	4,80%	3 602,00 €	7,03%
Communauté de Communes de la Houve et du Pays Boulageois	1 580,00 €	3,08%	2 460,00 €	4,80%	3 602,00 €	7,03%
Communauté de Communes du Bouzonvillois Trois Frontières	1 580,00 €	3,08%	2 460,00 €	4,80%	3 602,00 €	7,03%
Total Hors SG – CISPDR	13 900,00 €	27,12%	20 500,00 €	40%	30 750,00 €	60%
SG – CIPDR	37 350,00 €	72,88%	30 750,00 €	60%	20 500,00 €	40%
TOTAL	51 250,00 €	100%	51 250,00 €	100%	51 250,00 €	100%

Etat des subventions 2020

Intervention Sociale en Commissariat et Gendarmerie

ORGANISME SOLLICITÉ	MONTANT SOLLICITÉ	MONTANT SOLLICITÉ SUITE A LA CONVENTION TRIENNALE	MONTANT MANDATÉ	DATE DU MANDAT
CAFPF	6 700	6 000	6 000	21/08/2020
Communauté d'agglomération Boulay	3 100	1 580	2 400	14/12/2020
Communauté de Communes Creutzwald/Warndt	2 400	1 580	2 400	04/09/2020
Communauté de Communes du Bouzonvillois Trois Frontières	2 400	1 580	2 400	09/01/2020
Communauté de Communes Freyming-Merlebach	2 400	1 580	1 580	15/12/2020
Communauté d'Agglomération Saint-Avold Synergie	7 200	1 580	2 400	04/11/2020
FIPDR	34 000	37 350	37 350	05/02/2021
	63 900	51 250	52 130	

RÉFLÉCHISSONS ENSEMBLE

Remerciements



- Fonds Interministériel de Prévention de la Délinquance et de la Radicalisation (FIPDR)
- Communauté d'Agglomération Forbach Porte de France
- Communauté de Communes de Freyming Merlebach
- Communauté d'Agglomération de Saint-Avold Synergie
- Communauté de Communes du Warndt
- Communauté de Communes de la Houve et du pays Boulageois
- Communauté de Communes du Bonzonvillois Trois frontières

CONTACTS UTILES POUR LE PUBLIC :

Intervenantes Sociales en Commissariat et Gendarmerie

Mme Sophia MATTA
06.63.35.62.98

& Mme Virginie PERBET
Commissariat 06.20.03.29.73
Gendarmerie : 06.27.53.61.81

